



Nouveau Rapport 2022

Historique de la déforestation

SIFCA

 **SATELLIGENCE**

Maliebaan 22
3581 CP, Utrecht (NL)
tolsma@satelligence.com

SIFCA Rapport Final 2021 Sommaire-Résumé

Sommaire

Résumé

Introduction

Vue d'ensemble de la carte d'occupation des sols de SIFCA

Description générale de la carte d'occupation des sols de SIFCA

Vue d'ensemble des facteurs de déforestation historiques de SIFCA

Description générale des facteurs de déforestation historiques SIFCA

Conclusion

Résumé

Fondé en 1964 et ayant son siège en Côte d'Ivoire, SIFCA est un groupe agro-industriel de premier plan en Afrique de l'Ouest. Il est actif dans la production d'huile de palme, de caoutchouc et de sucre avec des opérations à participation majoritaire en Côte d'Ivoire, au Ghana, au Liberia et au Nigeria. En 2016, SIFCA s'est engagé à pratiquer la " non-déforestation " et a mis en œuvre l'approche HCV et HCS pour le développement de nouvelles plantations industrielles. La demande croissante de preuves crédibles de chaînes d'approvisionnement sans déforestation augmente le besoin à la fois de surveillance et d'engagement sur le terrain.

Satelligence assiste SIFCA depuis début 2021 en fournissant un système d'alerte de changement de couverture forestière par satellite en quasi temps réel, en utilisant une approche intégrée indépendante des capteurs à une taille de pixel de 7m. Le système est mis à jour quotidiennement avec un rapport toutes les deux semaines.

Pour ce rapport 2021, Satelligence fournit un aperçu de la couverture terrestre dans la zone d'intérêt de SIFCA en Côte d'Ivoire et au Liberia. La zone comprend les opérations d'huile de palme, de caoutchouc et de canne à sucre de l'entreprise. En plus de la couverture terrestre, Satelligence a évalué la déforestation historique dans la zone d'intérêt de 2000 à 2020.

Les taux de déforestation historiques globaux, depuis 2000, sont faibles pour les opérations de SIFCA et ses environs. Cela coïncide avec la tendance générale selon laquelle la déforestation en Côte d'Ivoire est en baisse depuis 2000. Si une déforestation est observée, elle se situe principalement dans les régions tampons des concessions et des exploitations.



SIFCA Rapport Final 2021 Introduction

Introduction

Fondé en 1964 et ayant son siège en Côte d'Ivoire, SIFCA est un groupe agro-industriel de premier plan en Afrique de l'Ouest. Il est actif dans la production d'huile de palme, de caoutchouc et de sucre avec des opérations à participation majoritaire en Côte d'Ivoire, au Ghana, au Liberia et au Nigeria.

En 2016, SIFCA s'est engagé à pratiquer la " non-déforestation " et a mis en œuvre l'approche HCV et HCS pour le développement de nouvelles plantations industrielles. La demande croissante de preuves crédibles de chaînes d'approvisionnement sans déforestation augmente le besoin à la fois de surveillance et d'engagement sur le terrain.

La nouvelle technologie satellitaire peut contribuer à rendre ce processus plus robuste et (rentable), en particulier pour les très grandes zones. SIFCA souhaite soutenir ses engagements en matière de zéro-déforestation en mettant en place un système proactif de surveillance par satellite de la déforestation pour ses exploitations d'huile de palme, de caoutchouc et de sucre en Côte d'Ivoire et au Liberia.

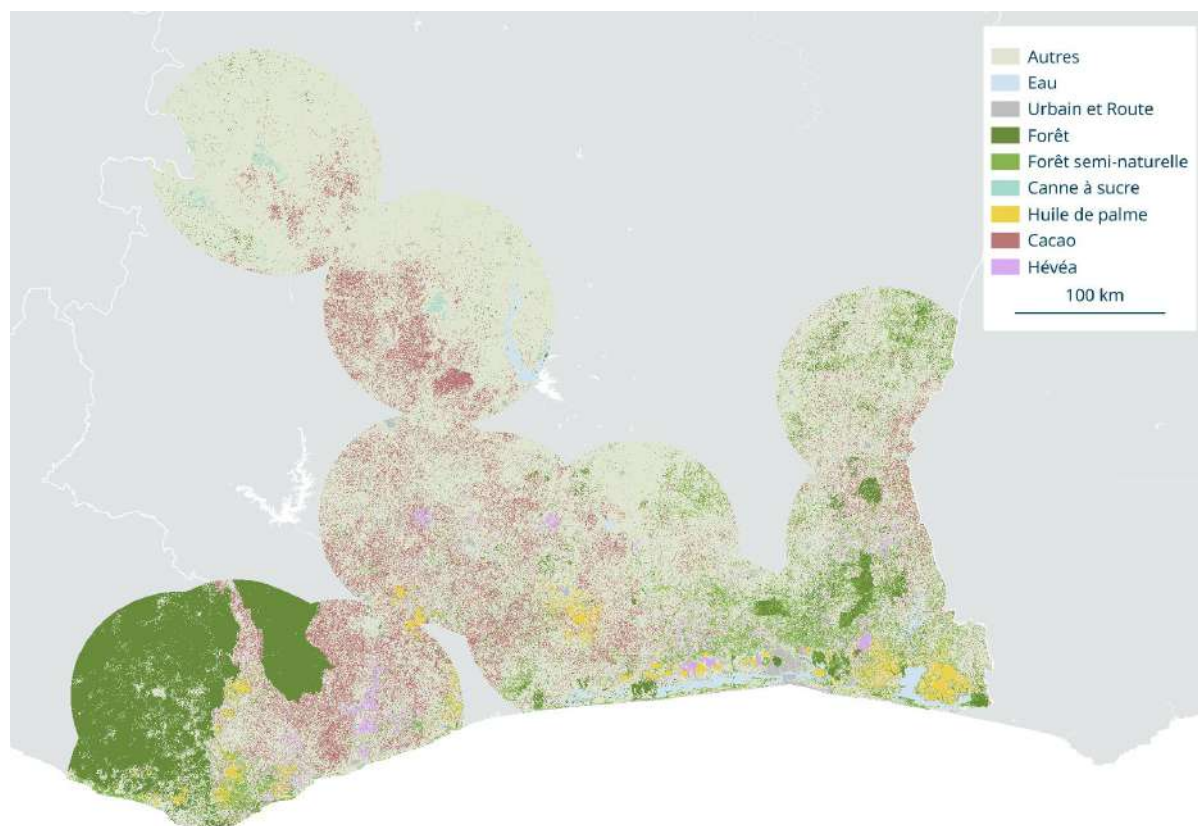
Satelligence assiste SIFCA depuis début 2021 en fournissant un système d'alerte de changement de couverture forestière par satellite en quasi temps réel, en utilisant une approche intégrée indépendante des capteurs à une taille de pixel de 7m. Le système est mis à jour quotidiennement avec des rapports toutes les deux semaines. Le système détecte les changements de couverture forestière (développement de plantations, développement de routes, empiètement, dommages causés par le feu) dans les zones de concession, les zones de mangrove, les aires protégées, les forêts naturelles et autres zones d'intérêt particulier.

Pour ce rapport 2021, Satelligence fournit un aperçu de la couverture terrestre dans la zone d'intérêt de SIFCA en Côte d'Ivoire et au Liberia. La zone comprend les opérations d'huile de palme, de caoutchouc et de canne à sucre de l'entreprise. En plus de la couverture du sol, Satelligence a évalué la déforestation historique dans la zone d'intérêt de 2000 à 2020.

Les résultats de l'évaluation de la couverture terrestre et de la déforestation historique sont présentés dans les pages suivantes, avec une conclusion générale à la fin.



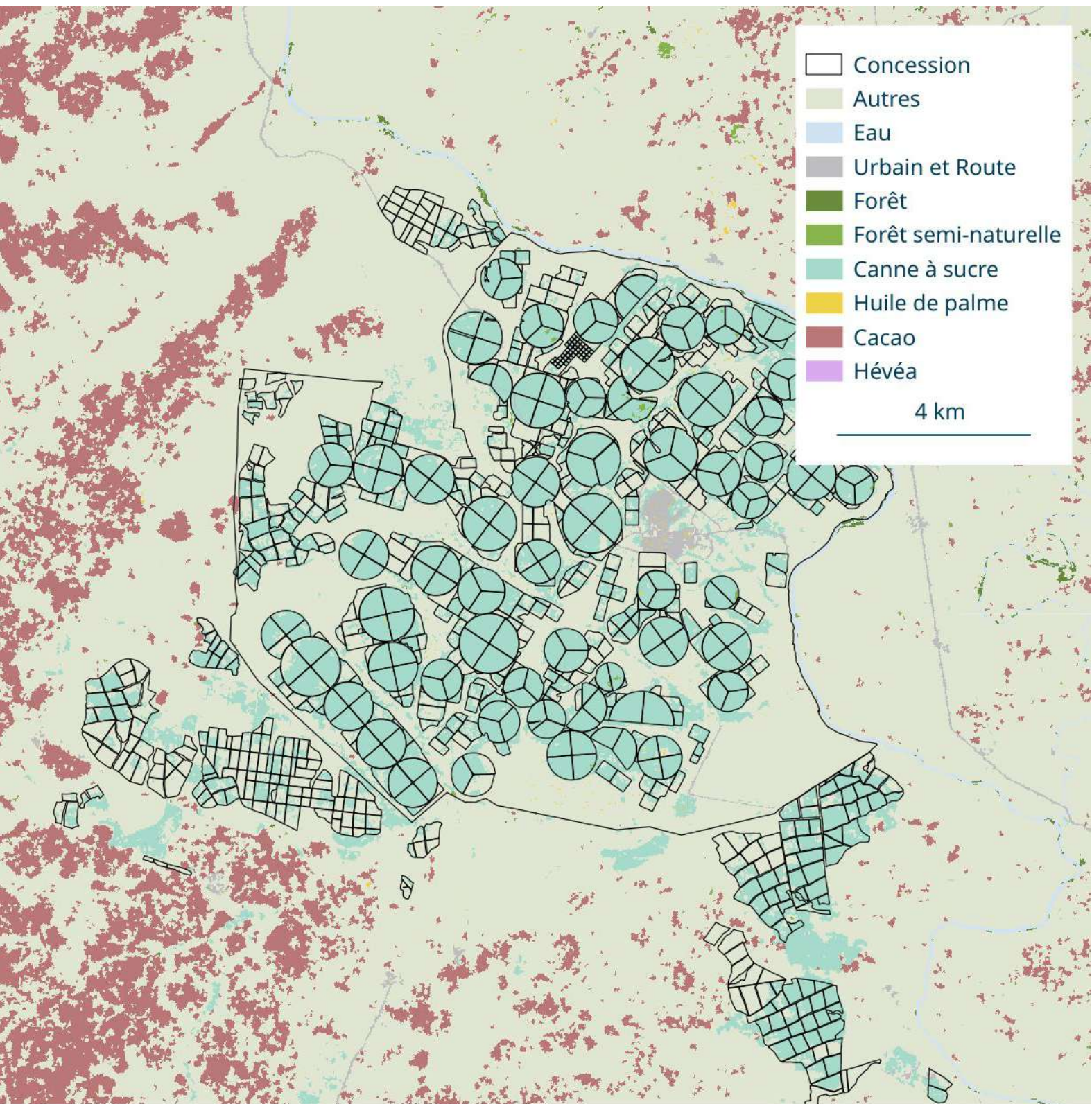
SIFCA Carte d'occupation des sols 2020 **Vue Générale**



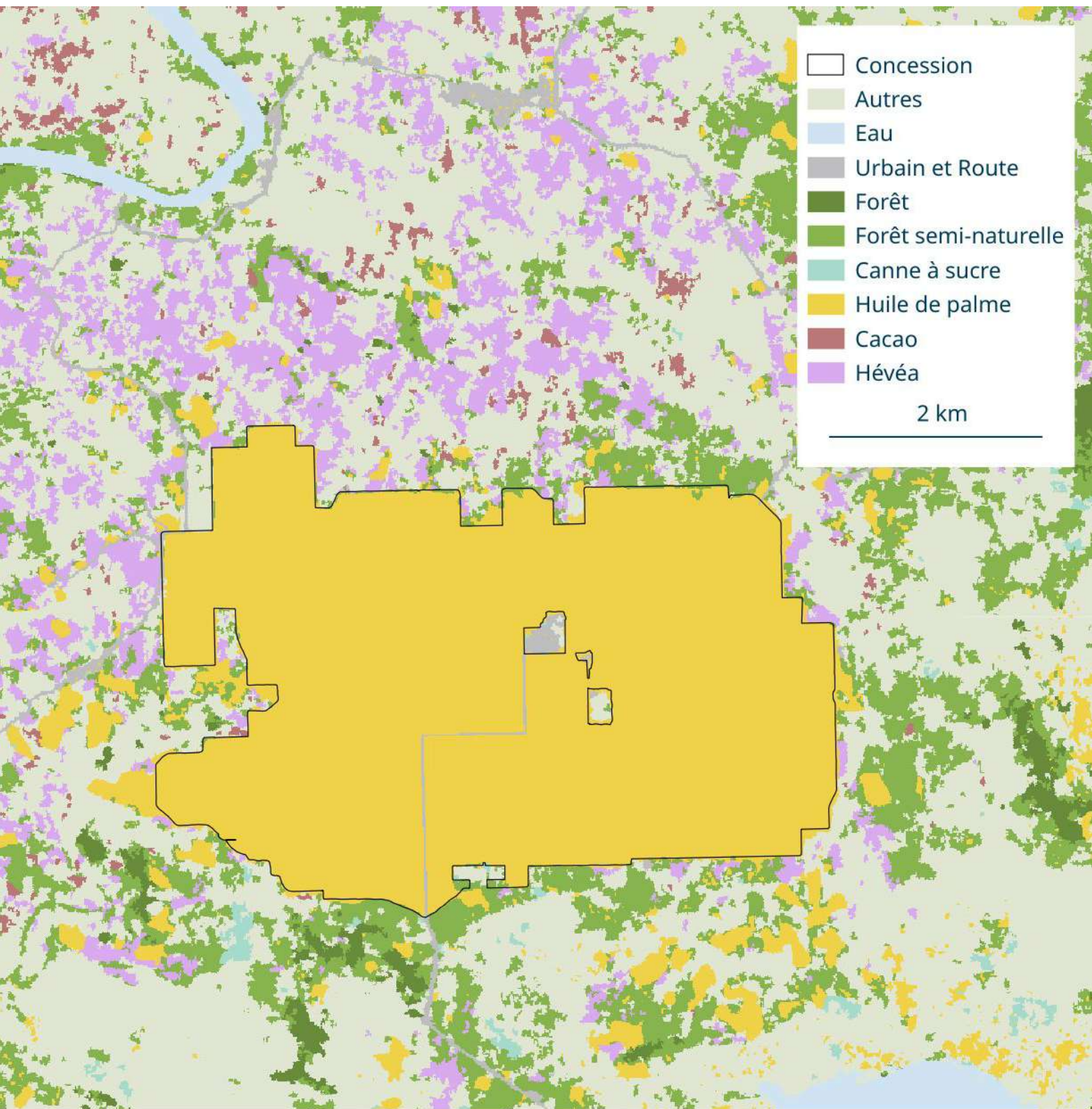
Classe	Superficie (km ²)	Superficie Totale (%)
Eau	2450	2
Urbain et Route	2893	2
Autres	90399	62
Forêt	18635	13
Forêt semi-naturelle	9155	6
Canne à sucre	1032	1
Huile de Palme	2657	2
Cacao	14971	10
Hévéea	2788	2

An online version of this map can be found at
https://viewer.satelligence.com/P20.023_WAF-SIFCA-FCC/

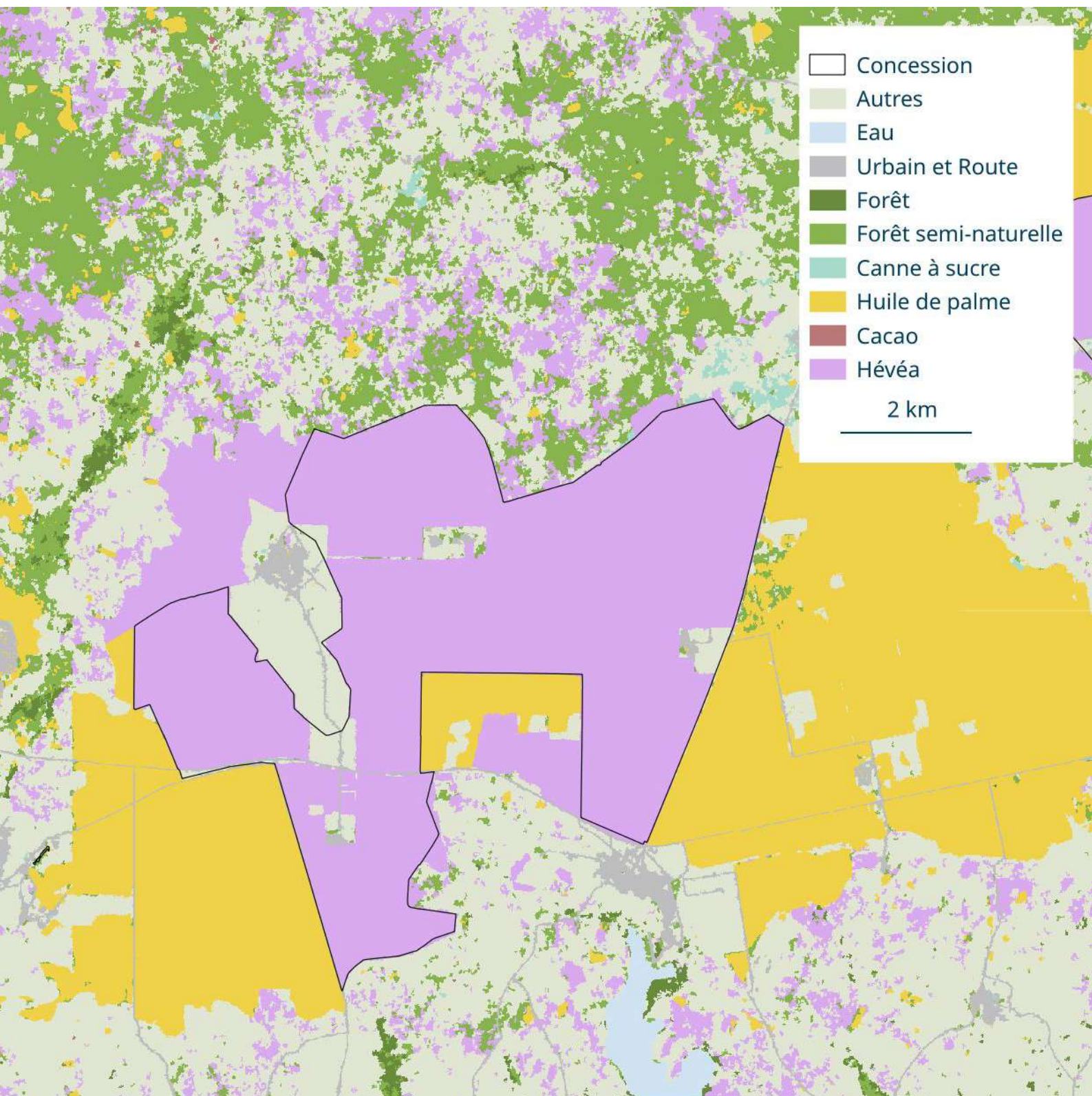
SIFCA Carte d'occupation des sols 2020 **Canne à Sucre**



SIFCA Carte d'occupation des sols 2020 Huile de Palme



SIFCA Carte d'occupation des sols 2020 **Hévéa**



SIFCA Carte d'occupation des sols 2020 **Description** **Générale**

Imagerie Satellitaire

- Sentinel 2 imagerie optique de 2020 à 2021
- Sentinel 1 imagerie radar de 2020 à 2021
- Landsat imagerie optique de 1984 à 2021

Description des classes

Classe	Description
Canne à Sucre	Champs de canne à sucre
Huile de Palme	Palmiers à huile
Hévéa	Hévéas
Cacao	Cacaoyers
Urbain et Route	Zones urbaines et routes
Forêt	Forêt, avec une couverture de la canopée supérieure à 30 % et des arbres d'une hauteur supérieure à 5 mètres à l'âge adulte
Forêt semi-naturelle	Forêt, dégradée ou en régénération. Couverture de la canopée inférieure à 30 % et/ou arbres de moins de 5 mètres
Eau	Eaux permanentes telles que les rivières, les lacs et les océans

Informations complémentaires

Les caractéristiques de certaines classes comme la forêt semi-naturelle, le cacao et l'hévéa sont très similaires sur les images satellites, et il est donc difficile de les cartographier avec précision. Il en va de même pour la canne à sucre (irriguée) et les cultures qui sont cultivées dans les fonds de vallée des rivières.

Nous constatons qu'en raison de ces difficultés, la superficie totale d'hévéa et de canne à sucre pourrait connaître de légères sous-estimations/surestimations régionales dans la carte de la couverture des terres.



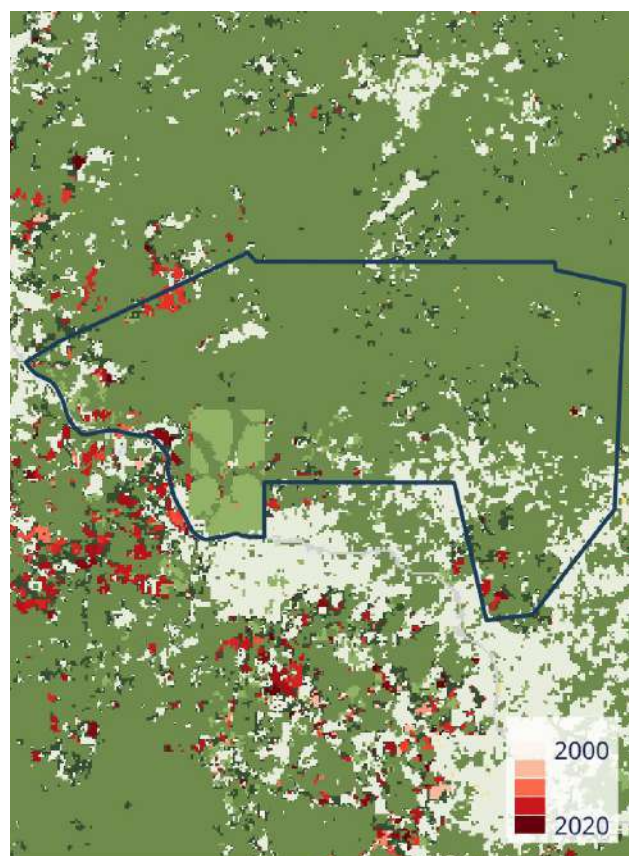
SIFCA Déforestation par région **Vue Générale**

Nous définissons la déforestation comme la perte de forêt naturelle qui n'a pas été défrichée depuis les premières images satellites accessibles au public (1984). En analysant toutes les images satellites depuis cette année-là, nous sommes en mesure de déterminer où la forêt a été perdue et où elle est encore intacte. Nous avons agrégé ces données pour donner un aperçu de la déforestation dans les régions (partielles) à proximité desquels SIFCA opère. Les chiffres ci-dessous sont présentés par région en superficie absolue de couverture forestière perdue et en pourcentage de la forêt totale dans cette région. Le Bas-Sassandra (Côte d'Ivoire) et le GrandKru (Liberia) ont connu une déforestation importante, mais tous deux conservent encore 70% de la couverture forestière d'origine (2000). En revanche, le Woroba (Côte d'Ivoire) a vu sa forêt intacte disparaître presque complètement au cours des deux dernières décennies. Globalement, la majeure partie de cette déforestation a eu lieu au cours des premières années de ce millénaire. Par la suite, les forêts intactes restantes ont été pour la plupart confinées dans des zones protégées, des parcs nationaux ou des zones économiquement moins intéressantes, ce qui a conduit à un déclin régulier jusqu'à des taux de déforestation très faibles ces dernières années.

Les pages suivantes décrivent la déforestation dans les concessions de chacune des cinq filiales concernées de SIFCA : CRC, MOPP, SAPH, PalmCI et Sucrivoire.

Pays	Région	Forêt en 2000 (ha)	Déforestation (ha)	Forêt en 2020 (ha)	Forêt restant (%)
Côte d'Ivoire	Abidjan	3943	575	3368	85
	Bas-Sassandra	503401	127516	375885	75
	Comoé	84765	13947	70818	84
	Denguélé	0	0	0	-
	Gôh-Djiboua	13491	5858	7633	57
	Lacs	0	0	0	-
	Lagunes	120335	11124	109211	91
	Sassandra-Marahoué	9529	7445	2084	22
	Woroba	187	48	139	74
	Yamoussoukro	0	0	0	-
Liberia	GrandKru	173485	3762	169723	98
	Maryland	72777	2363	70413	97
	River Gee	415077	6713	408364	98

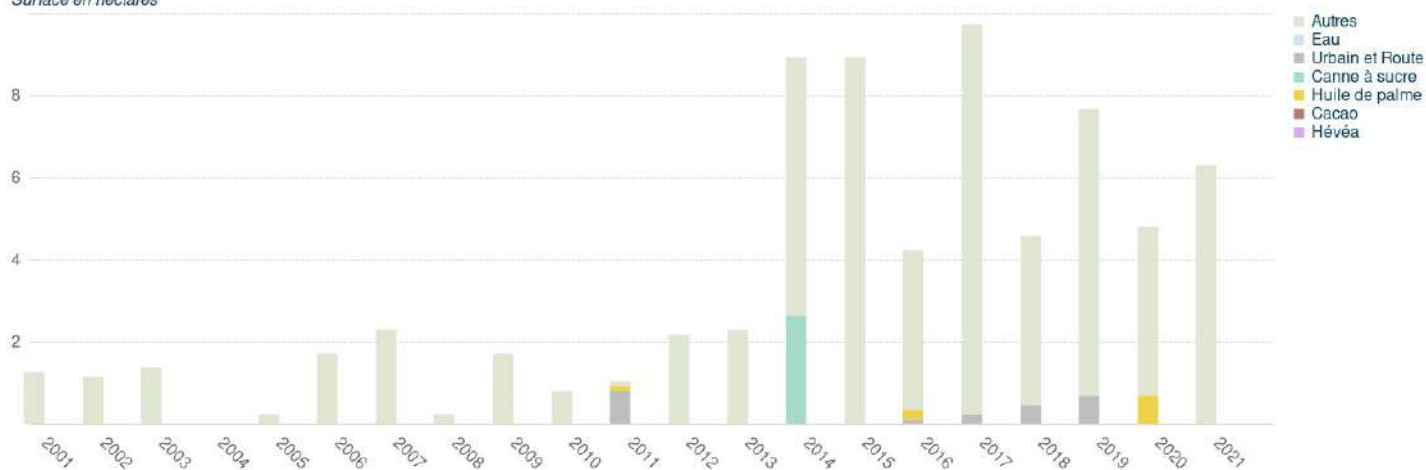
Classe	Transformation (ha)
Autres	65.5
Eau	0.0
Urbain et Route	2.3
Canne à sucre	2.6
Huile de palme	1.0
Cacao	0.0
Hévéa	0.0
Total	71.4



Superficie totale des concessions: 2466 ha

Transformation des forêts dans la chaîne d'approvisionnement CRC 2000-2021

Surface en hectares

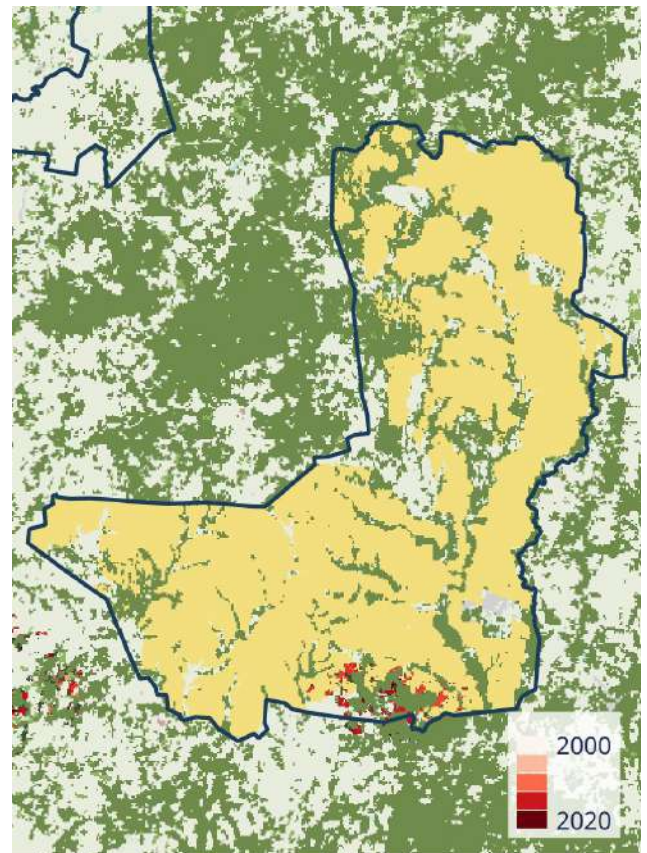


Concession	Forêt en 2000 (ha)	Déforestation (ha)	Forêt en 2020 (ha)	Forêt restant (%)
Gee Concession	1520	71	1469	97



SIFCA Historique de la Déforestation MOPP

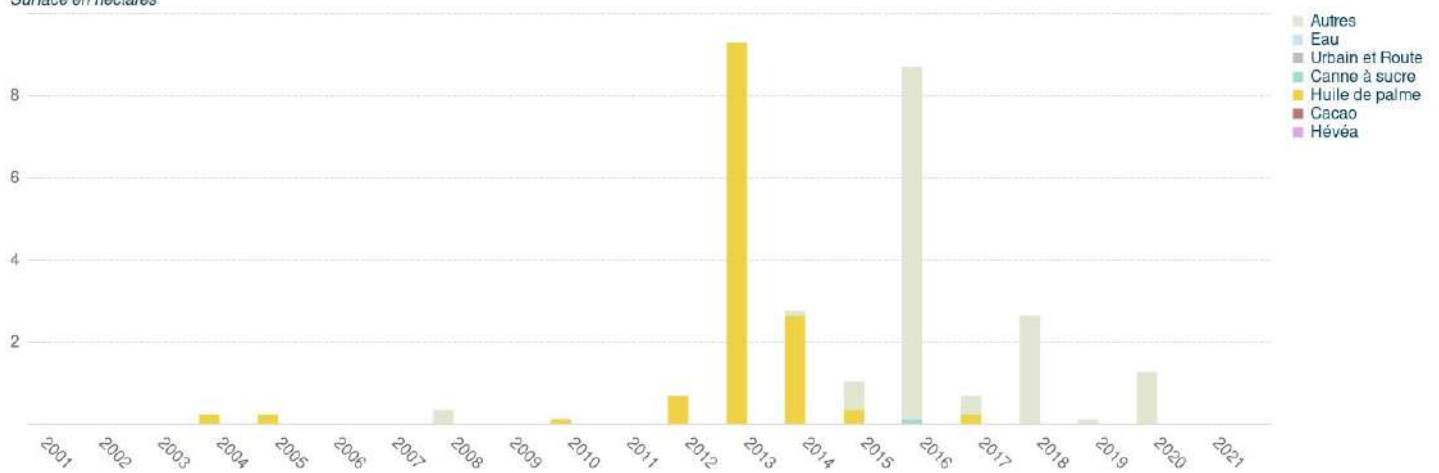
Classe	Transformation (ha)
Autres	14.2
Eau	0.0
Urbain et Route	0.0
Canne à sucre	0.1
Huile de palme	13.7
Cacao	0.0
Hévéa	0.0
Total	28.1



Superficie totale des concessions: 7409 ha

Transformation des forêts dans la chaîne d'approvisionnement MOPP 2000-2021

Surface en hectares

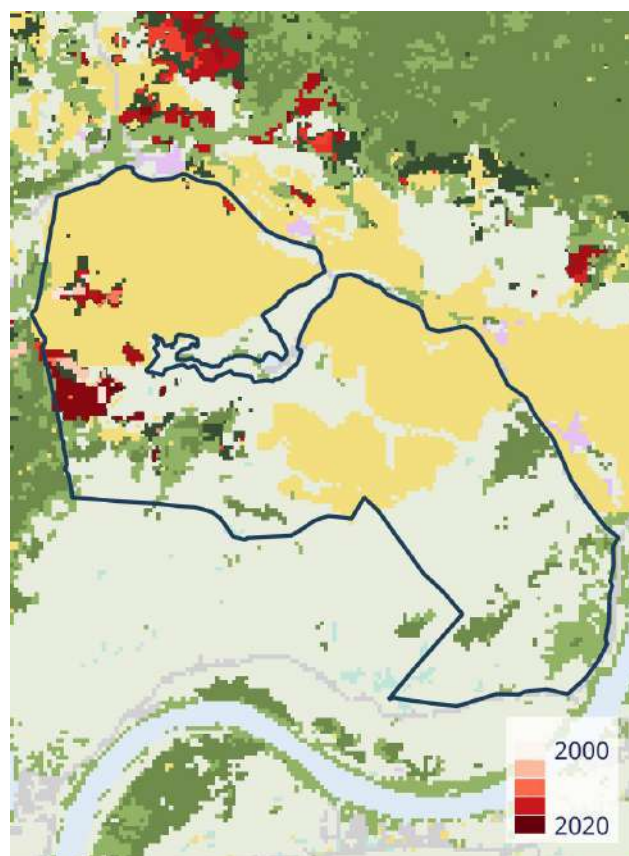




SIFCA Historique de la Déforestation **MOPP**

Concession	Forêt en 2000 (ha)	Déforestation (ha)	Forêt en 2020 (ha)	Forêt restant (%)
MOPP Concession	96	31	66	68
Wlowien Concession	0	0	0	-

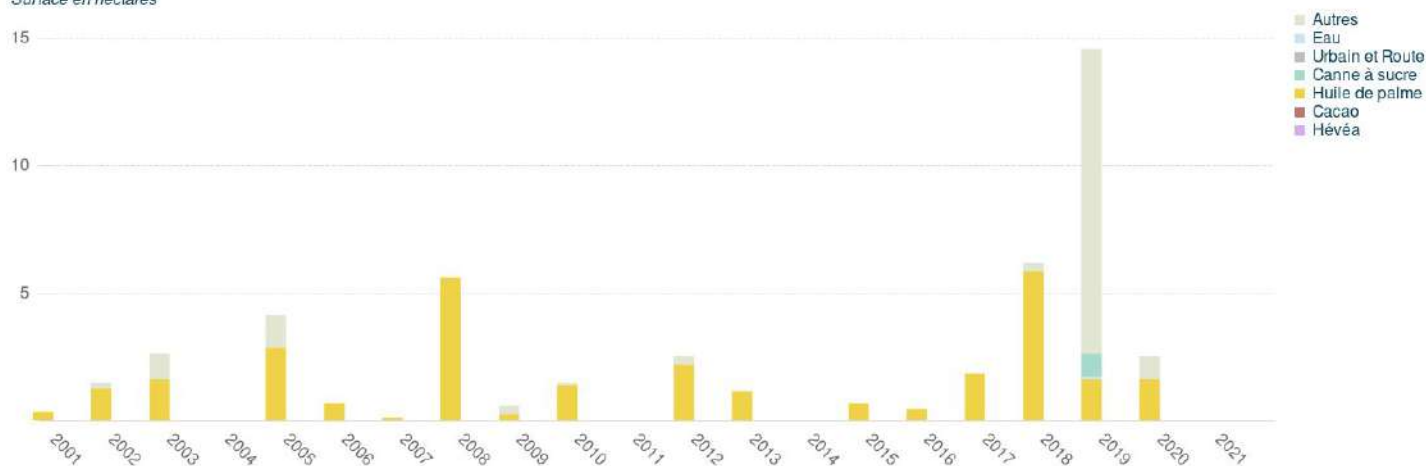
Classe	Transformation (ha)
Autres	16.5
Eau	0.1
Urbain et Route	0.0
Canne à sucre	0.9
Huile de palme	29.4
Cacao	0.0
Hévéa	0.0
Total	46.9



Superficie totale des concessions: 36,531 ha

Transformation des forêts dans la chaîne d'approvisionnement PalmCI 2000-2021

Surface en hectares



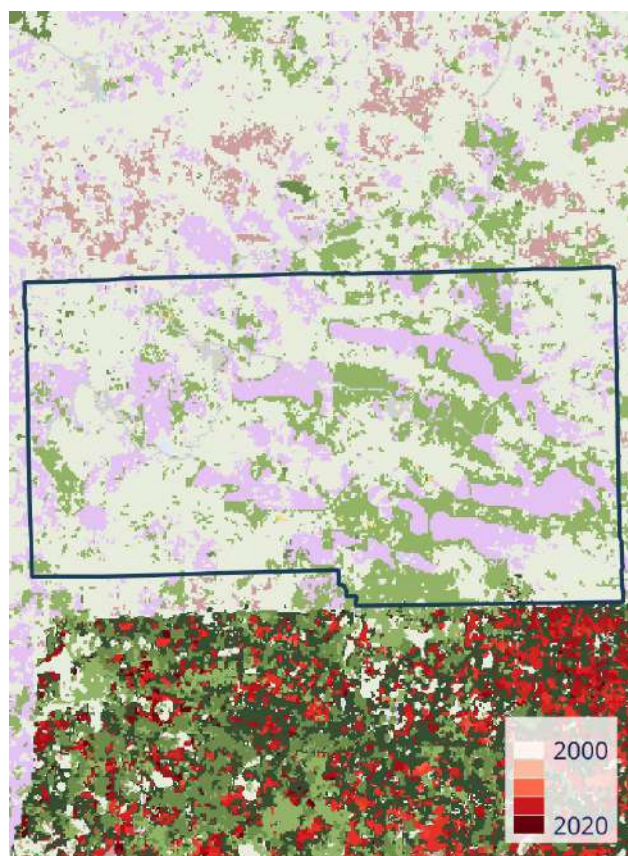
SIFCA Historique de la Déforestation PalmCI



Concession	Forêt en 2000 (ha)	Déforestation (ha)	Forêt en 2020 (ha)	Forêt restant (%)
Blidouba Estate	0	0	0	-
Boubo Estate	0	0	0	-
Ehania Estate	0	0	0	-
Gbapet Estate	13	11	2	14
Irobo Estate	0	0	0	-
Neka Estate	2	1	1	38
Tou Motobe Plant	46	29	17	37
Toumanguie Estate	9	3	6	26

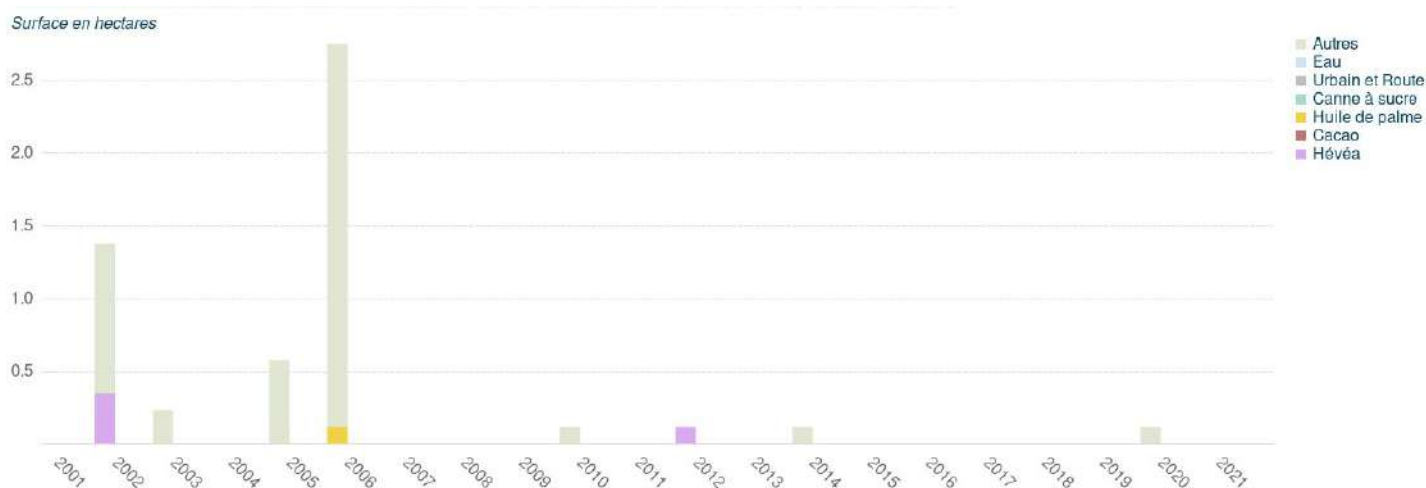


Classe	Transformation (ha)
Autres	4.8
Eau	0.0
Urbain et Route	0.0
Canne à sucre	0.0
Huile de palme	0.1
Cacao	0.0
Hévéa	0.5
Total	5.4



Superficie totale des concessions: 32,383 ha

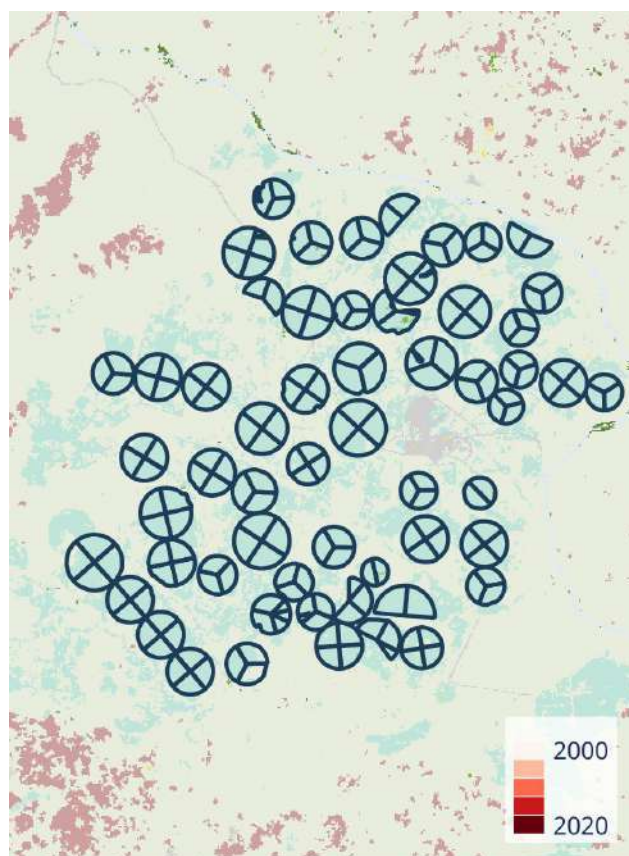
Transformation des forêts dans la chaîne d'approvisionnement SAPH 2000-2021



Concession	Forêt en 2000 (ha)	Déforestation (ha)	Forêt en 2020 (ha)	Forêt restant (%)
Bettie	13	4	9	70
Bongo	0	0	0	-
Digahio	0	0	0	-
Divo	0	0	0	-
Magnandougou	0	0	0	-
NGrah	0	0	0	-
Ousrou	0	0	0	-
Rapides Grah	0	0	0	-
Singrobo	0	0	0	-
Toupah	0	0	0	-



Class	Transformation (ha)
Autres	0.0
Eau	0.0
Urbain et Route	0.0
Canne à sucre	0.0
Huile de palme	0.0
Cacao	0.0
Hévéa	0.0
Total	0.0



Superficie totale des concessions: 9217 ha

Transformation des forêts dans la chaîne d’approvisionnement Sucrivoire 2000-2021

Surface en hectares



SIFCA Historique de la Déforestation **Sucrivoire**



Concession	Forêt en 2000 (ha)	Déforestation (ha)	Forêt en 2020 (ha)	Forêt restant (%)
Borotou-Koro	0	0	0	0
Zuenoula	0	0	0	0



SIFCA Rapport Final 2022 Conclusion

Conclusion

La carte d'utilisation et d'occupation des sols a été élaborée pour l'ensemble de la zone d'intérêt en Côte d'Ivoire et au Liberia (opérations + rayon de 70 km). La carte d'occupation des sols comprend les classifications suivantes : Cacao, Canne à sucre, Palmier à huile, Hévéa. Urbain et routes, Forêt, Forêt moyenne, Eau.

Les caractéristiques de certaines classes comme la forêt semi-naturelle, le cacao et l'hévéa sont similaires dans l'imagerie satellite, et il est donc difficile de les cartographier avec précision. Il en va de même pour la canne à sucre (irriguée) et les cultures qui sont cultivées dans les fonds de vallée des rivières. Nous constatons qu'en raison de ces difficultés, la superficie totale d'hévéa et de canne à sucre pourrait faire l'objet de légères sous-estimations/surestimations régionales dans la carte de l'utilisation des terres et de la couverture végétale. Satelligence fournira une mise à jour de la carte au cours de l'année 2022 en tenant compte de ces difficultés.

Les taux historiques globaux de déforestation, depuis 2000, sont très faibles pour les opérations de SIFCA et ses environs. Cela coïncide avec la tendance générale selon laquelle la déforestation en Côte d'Ivoire est en baisse depuis 2000. Si une déforestation est observée, elle se situe principalement dans les régions tampons des concessions et des exploitations.

Les principales régions de Côte d'Ivoire où la déforestation est présente (et qui font partie de la zone couverte) sont le Bas-Sassandra, la Comoé, le Denguélé et les Lagunes. Les principales régions du Liberia touchées par la déforestation (qui font partie de la zone couverte) sont GrandKru, Maryland et River Gee. La plupart de ces régions n'ont plus beaucoup de forêt primaire et ne présentent pas de risque futur significatif pour cette raison.

